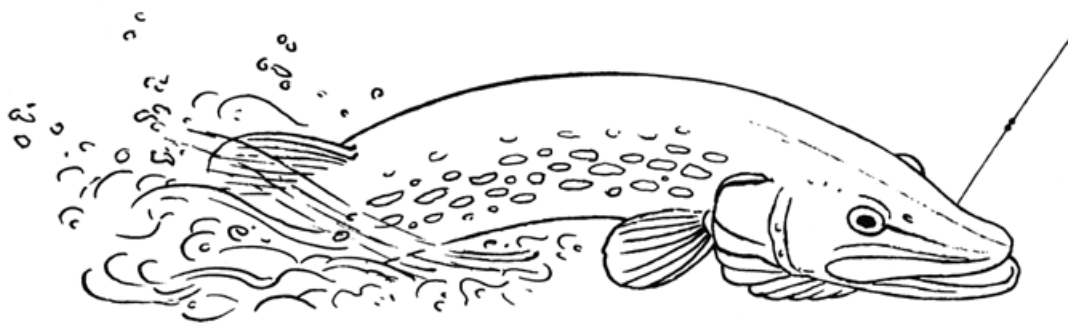


MALÝ RYBÁŘSKÝ SLOVNÍČEK



Agregát – zařízení na výrobu elektrického proudu, kterým se omračují ryby ve vodě a mohou se pak snadno odlovit, zejména ryby matečné, určené k umělému výtěru.

Aerace vody – provzdušňování vody, její obohacování vzdušným kyslíkem. Je potřebná zejména při výloveh rybníků.

Aerátor – přístroj, který slouží k provzdušňování vody kyslíkem. Má většinou větrný pohon, ale uplatňuje se i síla elektromotorů.

Aklimatizace – přizpůsobení se změněným životním podmínkám. Například u nás se aklimatizovaly ryby, které v našich vodách nikdy nežily, mj. pstruh duhový, sumeček americký, síh severní – maréna.

Aklimatizování ryb – chovatelská metoda, usilující o to, aby se určitý druh ryby přizpůsobil novému prostředí.

Akvakultura – cílevědomý chov a pěstování živočišných a rostlinných organismů v uměle vytvořených nádržích. Je to například chov ryb v rybnících, nebo pěstování řas v mořských plantážích.

Albinismus – vrozený nedostatek pigmentace (barviva) v těle živočišných organismů. S tímto jevem se setkáme i u ryb, kdy jejich zbarvení je světle šedé až bílé, například u jesenů, sumců.

Arenberg – zátěž kapkovitého tvaru o hmotnosti 7,5 gramu ve stejnojmenné disciplíně rybolovné techniky. S touto zátěží na vlasci rybářského prutu se snaží závodník zasahovat terče ve vzdálenosti 10 až 16 metrů.

Avitaminózy – onemocnění z nedostatku vitaminů.

Bahenní plyn – bezbarvý plyn metan CH_4 , který vzniká ve vodě nebo bahně rozkladem celulózy. Zmenšuje podíl kyslíku ve vodě, a škodí tak zejména v rybnících v zimním období.

Balza – rostlina tropické Ameriky. Její dřevo patří k nejlehčím na světě. Je vynikajícím materiálem pro výrobu splávků a umělých nástrah.

Bambus – tropická a subtropická rostlina. Ještě v padesátých letech 20. století se z ní vyráběly i rybářské pruty, tzv. štípané, vynikající byly zejména typu Troníček. Jinak mohl být bambusový prut používán i bez zvláštních úprav (například jako „bič“). Nyní nahrazují bambusové pruty výrobky z plastů a karbonů.

Bentos – drobná zvířena dna, charakteristická přichycovacím ústrojím. Tvoří základní součást potravy mnoha druhů ryb, zejména kaprovitých.

Bílá ryba – většinou drobné kaprovité ryby (lidově bělice). Pod tímto názvem jsou myšleny například plotice, perlíni, cejni, tloušti, proudníci, podoustve i jiné.

Biocenóza – společenství rostlin a živočichů v určitém prostoru (biotopu).

Biochemická spotřeba kyslíku – množství kyslíku, které se spotřebuje v určitém časovém intervalu za vzdušného biochemického rozkladu organických látek obsažených ve vzorku vody. Označuje se zkratkou BSK.

Biomasa – množství organismů, které se nacházejí v daném čase na určitém místě, či na určité ploše, nebo v objemu prostředí. Toto množství vyjadřujeme údajem hmotnosti.

Biotop – životní prostor pro určité společenství rostlin a živočichů (biocenózu).

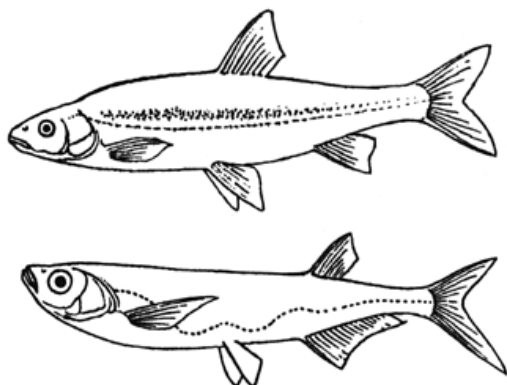
Blatouch bahenní – vytrvalá rostlina u potoků a rybníků a v bažinách. Má velké zlatožluté květy.



Blešivec – korýšek velký asi 15 milimetrů. Je často potravou pstruhů.

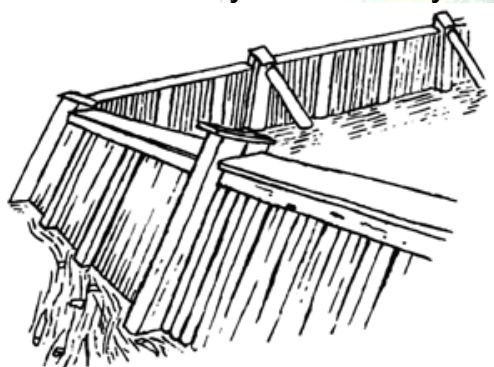


Boční postranní čáry – důležitý nervový orgán, který umožňuje rybě orientaci ve tmě nebo v kalné vodě. Tvoří je nervové buňky na boku ryb v čáře od hlavy k ocasu.

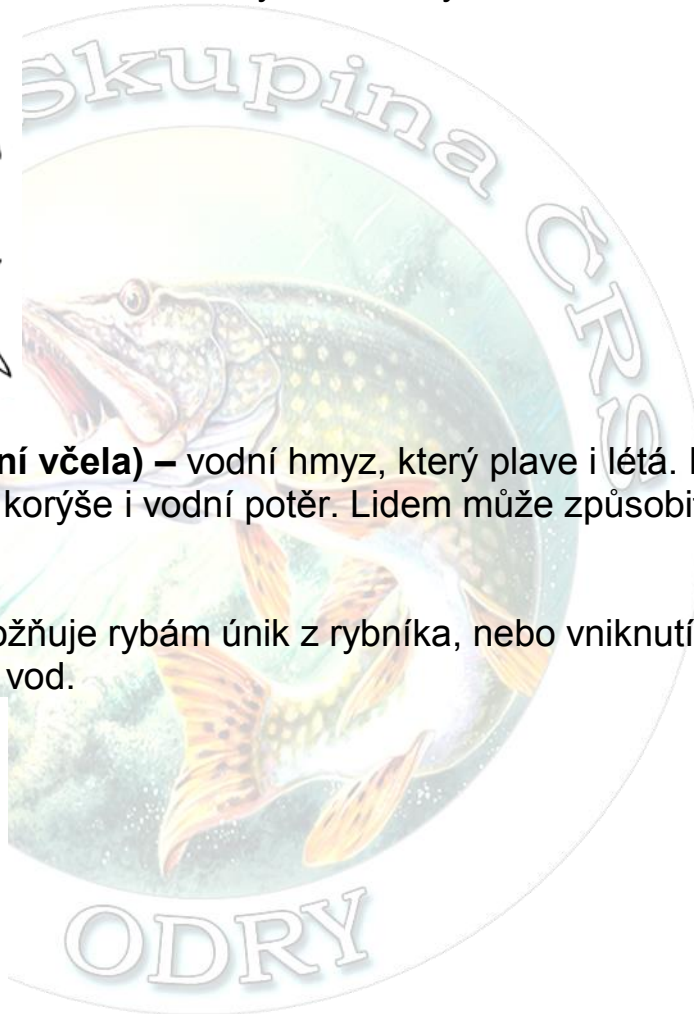
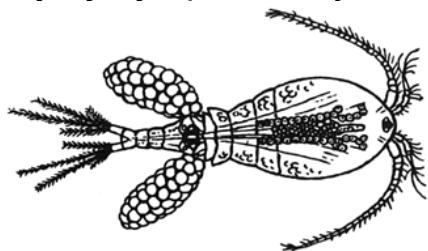


Bodulevodní (hovorově vodní včela) – vodní hmyz, který plave i létá. Patří k plošticím, požívá larvy hmyzu, korýše i vodní potěr. Lidem může způsobit i nepříjemné poranění.

Brlení – zařízení, které znemožňuje rybám únik z rybníka, nebo vniknutí nežádoucích ryb do chovných vod.



Buchanky – čeled' sladkovodních korýšů – hlavonožců. Tito drobní korýši patří k nejhojnější potravě ryb.



Bukač velký – rod ptáků z čeledi volavkovitých. Hnízdí v rákosinách, živí se převážně rybami a je zákonem chráněn. Bývá až 60 centimetrů vysoký a má hnědé peří.

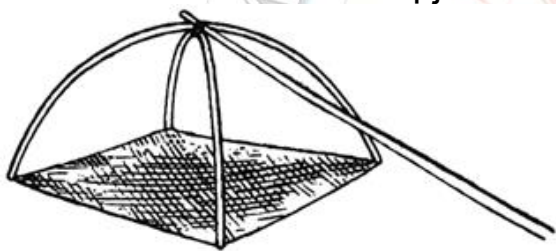
Býložravé ryby – ryby, které se živí hlavně rostlinnou potravou. Pod tímto pojmem jsou zahrnuty u nás hlavně amur bílý a tolstolobik bílý a tolstolobik (tolstolobec) pestrý.

Čap – starší konstrukce dřevěné rybniční výpusti.

Čáp bílý – statný velký bílý pták. Je zákonem chráněný. Výskyt čápa se zmenšuje s ubývajícím počtem žab, které jsou jeho hlavní potravou. Živí se však i rybami a drobnými hlodavci.

Červi – velký mnohotvárný kmen bezobratlých živočichů. V rybářské mluvě jsou pod pojmem červi myšleny v širším smyslu nástrahy, které tvoří nejrůznější žížaly (rousnice, kamenáči, hnojní, červení červi) a tzv. bílí červi (larvy masařky, poterníka).

Čeřen – čtvercová síť napjatá v rozích na zkřížených obloucích a zavěšená na tyči.

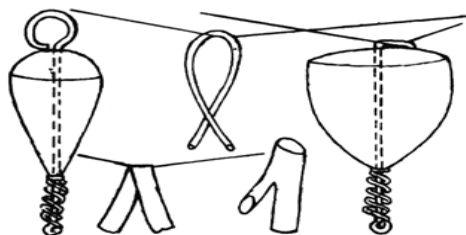


Čeřínek – čtvercová síť o rozměrech 1×1 metr. Tato velikost nesmí být překročena. Síť je na čtyřech do půlkruhu ohnutých drátech upevněných na tyči. Čeřínekem lovíme drobné nástražní rybky.

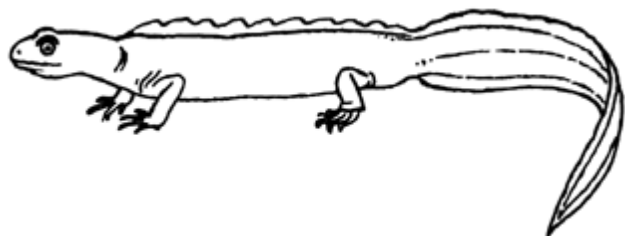
Český rybářský svaz – dobrovolná společenská sdružující zájemce o rybářský sport. Její členové jsou oprávněni lovit ryby ve vyznačených revírech a povinni chovat a chránit ryby a vodní živočichy podle příslušných ustanovení. Pečují o zarybnění revírů na tocích a vybraných rybnících.

Česlice – tyče spojené v brlení. Chrání vodní nádrže a úseky toků před vnikáním větví, listí i jiných předmětů, které by mohly poškodit vodní kola i turbíny. Nedovolují také, aby proud ryby strhl do turbín.

Čihátko – citlivé zařízení, které nahrazuje splávek a signalizuje i velmi opatrné zabrání ryby. Lidově se jim říká „policajt“. Zavěšuje se buď do průvěsu vlasce mezi oky prutu, nebo před jeho špičkou. Byla také vyvinuta čihátka elektrická s bzučákem či žárovkou.



Čolek – rod obojživelníků z řádu mloků. Dobu rozmnožování tráví ve vodě. Čolek velký je až 18 centimetrů dlouhý, čolek obecný dosahuje jen poloviční velikosti. Čolci patří mezi chráněné živočichy.



Dezinfekce – opatření, které zbavuje osoby, zvířata i rostliny a půdu i různé předměty choroboplodných zárodků. K dezinfekci se používají chemické látky a fyzikální prostředky (horko, záření).

Doba tření – akt rozmnožování ryb. Je to období, kdy dospělé ryby vypuzují ze svých těl jikry a mlíčí. Tyto dozrálé pohlavní produkty vypuzují ryby v hejnech, kdy se doslova o sebe třou. Chámové buňky, které jsou obsaženy v mlíčí samců, pronikají k jikrám a oplodňují je.

Doplňkové (vedlejší) ryby – hospodářsky cenné ryby chované ve stejném rybníku vedle ryby hlavní, chovné (zejména kapra). Doplnkovými rybami jsou například candáti, štiky, ale i líni, pstruzi duhová a další.

Dubraviova metoda – chovná metoda zakladatele moderního rybníkářství Jana Dubravia (1486–1553), jejíž principy jsou uplatňovány dodnes při rozmnožování kapra a odchovu jeho plůdku ve speciálních travnatých rybníčcích.

Dvuhorkový rybník – rybník, ve kterém jsou ryby odchovány po dvě vegetační období (léta).

Dušení ryb – proces, který nastává v kritickém období při nedostatku kyslíku ve vodě. Některé ryby čelí tomuto nedostatku tím, že lapají vzduch u hladiny.

Embryo – zárodek ryby ve stadiu vývoje, kdy ještě není schopen samostatného života.

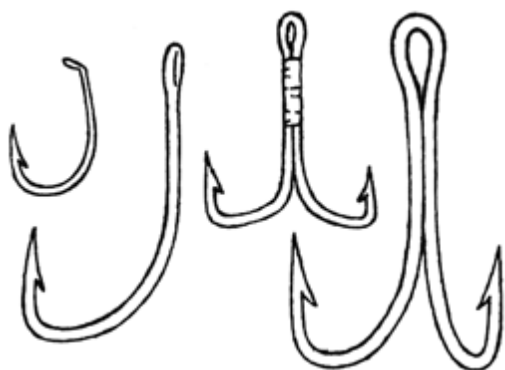
Eutrofizace – rozmnožení fytoplanktonu (drobných vodních rostlin) ve vodě, která je přesycena živinami.

Furunkulosa – vředovité onemocnění lososovitých ryb. Nejlépe mu odolává pstruh duhový. Toto onemocnění je způsobeno bakteriemi.

Generační ryba – pohlavně vyspělá ryba schopná rozmnožování v přírodním prostředí, nebo vybraná k umělému výtěru.

Granulování krmiv – lisování sypkých krmných směsí na granulovacích strojích na drobné „válečky“ nejrůznějších velikostí.

Háček – udička na chytání ryb. Slouží k nabodnutí nástrahy na špičku a k zaseknutí a udržení ryby. Ostrá špička háčku má protihrot, který zabraňuje sesmeknutí ryby a ramínko k navázání vlasce. Jsou používány jedno-, dvoj a trojháčky.



Hák (gaf) – nástroj, který slouží k vylovení těžších ryb. Rybář zasekne pevně do hřbetu, nebo za skěle rybu a vytáhne ji na loďku nebo na břeh. Rybu hák těžce poraní, a proto je třeba ji ihned zabít, aby se zbytečně netrápila.

Haltýř – dřevěná nebo plechová bedna s otvory ve víku, bocích i ve dnu slouží k uchování většího počtu živých ryb. Je ponořena do proudící vody a živé ryby v ní nelze přenášet.

Herbicidy – chemické látky k ničení nežádoucích rostlin, plevelu aj. Jejich použití je stále problematičtější s ohledem na vážné ohrožení vod.

Hlavní ryba – druh ryby, která má v chovném rybníku základní význam. V ČR je to především kapr.

Hlavní rybník – zpravidla větší rybník, v němž jsou odchovávány tržní ryby.

Hlen – bílkovinná látka, kterou vylučují kožní buňky ryb. Hlen (sliz) chrání tělo ryb a umožňuje jim lepší pohyb ve vodě.

Hodnota pH – označení veličiny pro posuzování reakce (kyselosti nebo zásaditosti) vody.

Hospodářsky cenná ryba – chovatelsky a konzumně hodnotné ryby, u nás například kapr, štika, lín, candát, maréna, pstruzi aj.

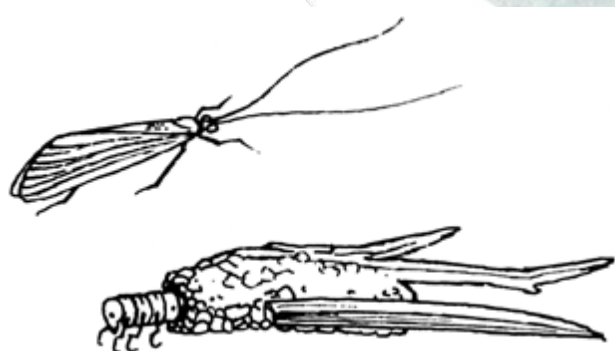
Hydrobiologie – nauka o životě organismů žijících ve vodě.

Hypofyzace – metoda, která urychluje růst pohlavně dozrálých generačních ryb. Vodní emulze (smíšení nesoudržných látek) čerstvých nebo konzervovaných hypofýz (žláz s vnitřním vyměšováním, které ovlivňují zejména pohlavní dozrávání) ryb se injekcí vpravuje do svaloviny jikrnaček a mlíčáků, aby se jim uvolnily pohlavní produkty – jikry a mlíčí. Hypofyzace se u nás provádí hlavně u amurů a tolstolobiků, importovaných ryb, které nemají a našich podmínkách možnost přirozeného výtěru pro krátkost teplého léta.

Chámová buňka (spermatozoid) – samčí pohlavní buňka, která dozrává ve varlatech. Proniká k jikrám, aby některou oplodnila. Ve vodě žije chámová buňka jen několik sekund, nejvýše několik minut, podle druhu ryb.



Chrostík – řád hmyzu blízky motýlům. Larvy se vyvíjejí ve vodě, stavějí si většinou rourkovité schránky. U nás žije asi 240 druhů. Jsou 1–3 centimetry dlouzí. Larvám říkají rybáři někdy rákosník nebo dřevíčko. Vylíhlý chrostík připomíná mola. Larva je znamenitou nástrahou.



Ichtyologie – nauka o rybách, jejich třídění, zeměpisném rozšíření, anatomii, biologii a dalších souvislostech jejich života.

Ichtyopatologie – nauka o nemocech ryb.

Inkubační doba – období od oplození jikry do vylíhnutí (vykulení) rybího plůdku. Délka této doby je závislá na druhu ryby a teplotě vody.

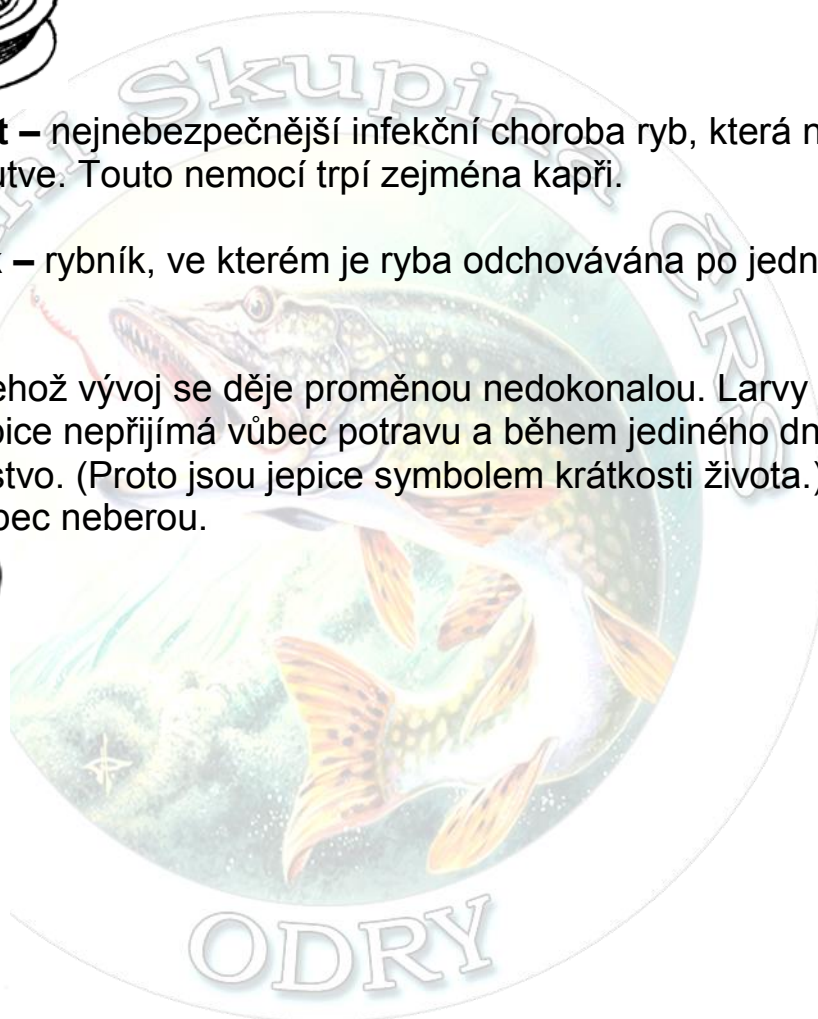
Imitace – starší název pro vlasec, silonové či jiné plastové vlákno, které nahrazuje rybářskou šňůru. Prodává se v nejrůznější tloušťce od 0,10 do 0,80 milimetrů, i silnější.



Infekční vodnatelnost – nejnebezpečnější infekční choroba ryb, která napadá střeva, játra, kůži i ploutve. Touto nemocí trpí zejména kapři.

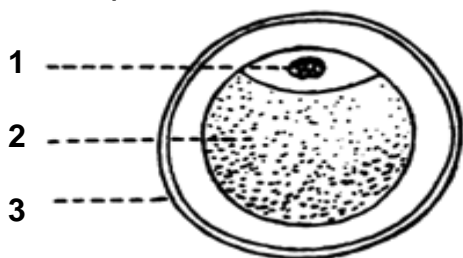
Jednohorkový rybník – rybník, ve kterém je ryba odchovávána po jedno vegetační období.

Jepice – řád hmyzu, jehož vývoj se děje proměnou nedokonalou. Larvy žijí ve vodě až tři roky. Dospělá jepice nepřijímá vůbec potravu a během jediného dne života se postará o nové potomstvo. (Proto jsou jepice symbolem krátkosti života.) Při rojení jepic ryby prakticky vůbec neberou.



Jehla prošívací – silná jehla dlouhá 10 i více centimetrů s plochou špičkou a otevřeným koncovým okem slouží k našívání živých nástražních rybek na ocelové lanko s háčkem.

Jikra – pohlavní produkt rybí samice. Po oplodnění chámovou buňkou se z ní vyvíjí zárodek budoucí ryby. Chámové buňky jsou produktem rybího samce (mlíčáka, též mlíčňáka). Jikra je obalena pevnou blánou (3), pod ní je pak žloutková blána, žloutek (2) a zárodečný terčík (1). Obalová blána má jemné póry, takže do jikry může pronikat voda. Velikost jikry záleží na druhu ryb a jejich stáří.

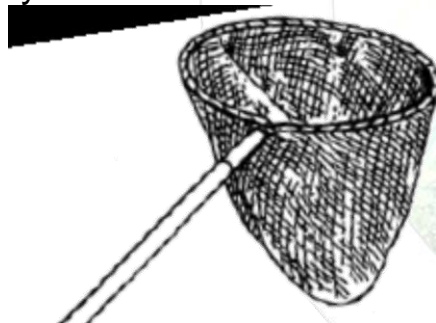


Jikrnačka – odborný název pro rybí samici. Pohlavně dospělá jikrnačka vypouští jikry, které jsou oplodňovány chámovými buňkami samců (mlíčáků).

Kachny – vodní ptáci z podčeledi ptáků vrubozobých. U nás je nejvíce rozšířena kachna divoká, předchůdkyně kachny domácí, a četné další, například čírka, lžičák, husice, ostralka. Živí se rostlinami, rybími jikrami, plůdkem i rybkami.

Kapřivec – rod klanonohých korýšů parazitujících na rybách. Dosahují velikosti 5–10 milimetrů; přichycují se na kůži ryb a způsobují jejich zaplísnění.

Keser – mělká síť na kovovém kruhu s krátkou násadou. Slouží k manipulaci s rybami.

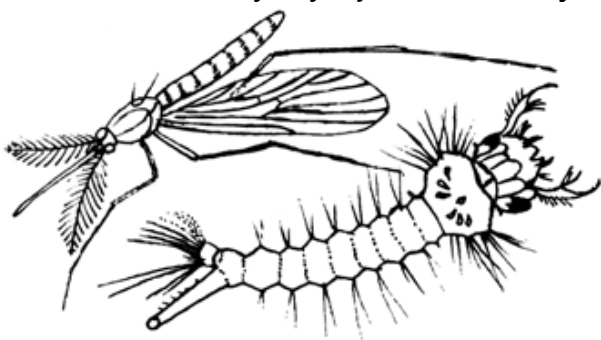


Klanonožci – drobní živočichové, kteří jsou podtřídou korýšů. Tvoří významnou složku planktonu, potravy ryb. Žijí i v chladnějších vodách; v ČR žije asi 230 druhů.

Kmenový silon – vlasec, který je navinut na navijáku. K němu přivazujeme návazec o menší tloušťce s háčkem; někdy se na kmenový silon navazuje háček přímo.

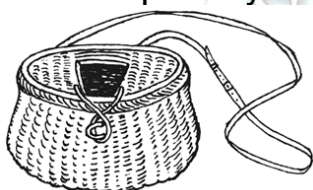
Komorový rybník – rybník s hlubší vodou, který v zimě nezamrzá do dna, a slouží proto k bezpečnému přezimování ryb.

Komár pisklavý – dvoukřídlý hmyz žijící u vody a v lesích. Způsobuje nepříjemné zranění, které značně svědí. Je pohromou u jižních rybníčních oblastech a lužních lesích, kde se vyskytuje v obrovských počtech.



Kormorán velký – rod vodních ptáků z řádu veslonohých. Je větší než husa domácí a má hákovitě zahnutý zobák. Je celý černý a živí se výhradně rybami, kterých zahubí více, než spotřebuje. Dnes se v některých oblastech přemnožil.

Koš (košík) – součást výstroje k lovu lososovitých ryb. Rybář nosí košík (proutěný) na popruhu přes rameno, nebo jej má připojený k opasku. Do košíku s uzavíracím víkem, jinak však velmi vzdušným a vystlaným čerstvým listím nebo trávou, ukládá ulovené pstruhy.



Krasové vody – toky, které protékají krasovými prostorami v podzemí. Jsou tvrdé, chladné a i v nižších polohách vhodné pro život lososovitých ryb.

Kukla – vrhací síť kuželovitého tvaru. Ve spodní části má zátěž, na horní ji lze zadrhnout jako pytel.

Kuklík potoční – vlhkomilná rostlina u horských potoků. Má světle růžové květy.

Kulení – stupeň ve vývoji oplozené jikry. Je to narození (vykulení) váčkového plůdku z jikry; plůdek se uvolňuje hlavou (u lososovitých ocasem) napřed.

Lakušník – rod vodních bylin z čeledi pryskyřníkovitých. Roste hlavně na klidných tůních. Obohacuje vodu vydatně kyslíkem.



Lanko – jemně spletený ocelový drát, kterého používáme jako návazce při lovu dravých ryb, zejména štik.

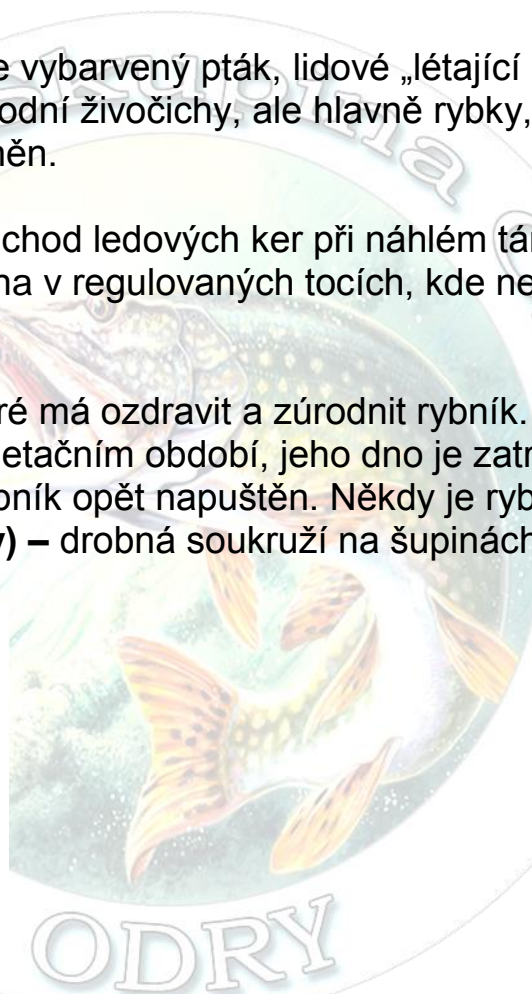
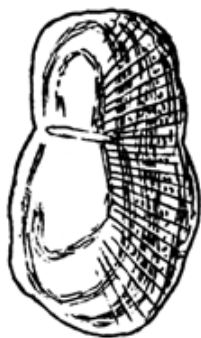


Ledňáček říční – drobný, pestře vybarvený pták, lidové „létající drahokam“. Loví v menší míře hmyz i jiné drobné vodní živočichy, ale hlavně rybky, kterých spotřebuje za rok asi 60 kilogramů. je chráněn.

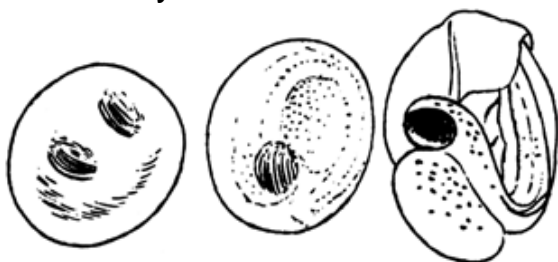
Ledová dřenice – hromadný odchod ledových ker při náhlém tání. Způsobuje značné škody na rybách, zejména v regulovaných tocích, kde nenacházejí před pohromou dostatečný úkryt.

Letnění rybníků – opatření, které má ozdravit a zúrodnit rybník. Rybník je ponechán bez vody v celém vegetačním období, jeho dno je zatravněno nebo oseto obilninami. Po jejich sklizni je rybník opět napuštěn. Někdy je rybník letněn i déle.

Letokruhy (přírůstové kroužky) – drobná soukruží na šupinách, podle nichž lze vypočítat stáří ryby.



Líhnutí jiker – úsek vývoje, v němž v oplozené jikře nastává dělení buněk až do vykulení plůdku. Tento úsek je rozdělen na tři údobí – údobí klidu (po oplození jikry chámovou buňkou), údobí, kdy se objevují oční body, a konečně údobí před vykulováním plůdku, kdy je jikra velmi choulostivá na otřesy i pohyb a snadno by mohla uhynout.



Lilek potměchuť – popínavý polokeř rostoucí na březích vod. Má fialové květy se žlutým vystouplým středem. Je velmi jedovatý.

Limnobiologie – věda o životě ve sladkovodních vnitrozemských vodách.

Loviště – upravená prohlubeň v nejhlubším místě rybníka, zpravidla u hráze před výpustí. Po vypuštění rybníka tu probíhá vlastní výlov, neboť se tam stáhly prakticky všechny ryby.

Lov na bič – druh rybolovu při použití mimořádně dlouhého prutu. Lovíme tam, kde není větší hloubka, než je délka prutu. Vlasec směřuje od špičky prutu kolmo do vody. Splávek – pokud jej vůbec použijeme – je velmi štíhlý. Zátěž na udici je minimální. Každé i sebemenší zabrání signalizuje splávek, ale i jemná špička prutu. Výhodně lze takto lovit zejména cejny.

Lov na káču – způsob lovu, který se také nazývá lovem na bójku. Patří k nejméně sportovnímu druhu lovu, a proto se jen velmi omezeně povoluje. Káču (lidově se jí říká větší splávek) představuje velká cívka, vespod červená nahoře bílá, z korku nebo dřeva. Na ní je navinuto sto i více metrů silnějšího vlasce (0,35–0,50 milimetru). Ve středu cívky je kolík, přes který se vede vlasec. Na ocelovém nástavci je nastražena živá rybka. Káču odvezeme daleko od břehu na hlubší vodu. Z břehu pak káču pozorujeme, jakmile se převrátí – to poznáme podle barvy, na vrchu se objeví červená – můžeme si jet pro úlovek.

Lov na plavanou – sportovnější a někdy i účinnější způsob chytání ryb, zejména na tekoucích vodách. Udici nahazujeme proti proudu, po němž plyne co nejdále. Nástraha bývá přitom vlečena nejlépe těsně nade dnem. Lze tak lovit většinu ryb, kromě mníka a úhoře.

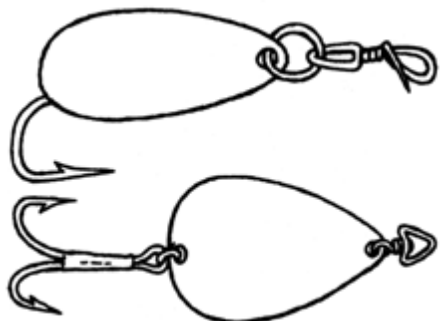
Lov na položenou (hovorově na těžko) – nepohodlnější a nejméně aktivní způsob lovu. Nástraha leží na dně a rybář musí čekat, až ji ryba najde a případně také uchopí.

Lov na rybičku – jeden z neúčinnějších způsobů lovu všech druhů dravců. Nejdříve je však nutno znát stanoviště dravců. Živou rybku našíváme na ocelové lanko (nástavec) a připojujeme k němu za hlavičkou rybky dvojháček, který špičkami obrátíme k ocasu rybky. Ale pozor! Mládež do 15 let nesmí tento způsob lovu používat!

Lov na třepanou – lov na nástrahu (umělou mušku), kterou spouštíme a zvedáme nad hladinu. Nástraha tak napodobuje hmyz, který se snaží vzlétnout nad vodu. Rybář ovšem musí být skryt za stromem nebo keřem. Chytáme tak hlavně tlouště i boleny.

Lože – vyhloubené místo v měkkém dně, kde se shromažďují na zimu kaprovité ryby. Mírně šikmo hlavou dolů přečkávají v tomto místě za minimálního pohybu zimní období.

Lžičkové třpytky – kovové nástrahy v podobě lžice. Jsou většinou mimořádně lesklé (chromované, ale i v barvě bronzu pro průhlednější vody).



Marinování ryb – kuchyňská úprava ryb, kdy se po vaření i smažení zalévají octem a kořením a uzavírají do neprodyšných sklenic.

Matečný rybník – rybník, který slouží k odchovu generačních, matečních ryb.

Marmiška – umělá nástraha původem z Ruska, kde na ni loví hlavně na dírky pod ledem (u nás je lov u děr v ledu zakázán). Ve volných vodách lze lovit marmiškou i v kombinaci s další nástrahou (například žížalou). Je vhodná k lovu mnoha druhů dravých i nedravých ryb. U nás se prodává marmiška hlavně v podobě kapky. Je odlévána z olova a opatřena chomáčkem červené vlny, i očkem k navázání vlasce. Má jeden jednoduchý háček. Marmišku spouštíme hlavně do větších hloubek, kde jí pohybujeme ve svislém směru.

Mechanický keser – zařízení, které umožňuje rychlé vybírání ryb ze sítě v lovišti při výloveh rybníků. Je poháněn elektromotorem a ušetří rybářům jednu z nejtěžších prací.

Mincíř – druh váhy, která měřila hmotnost podle prodloužení pružiny – známy jsou spíše jako váhy pérové, nebo i dynamometr. Mincíře využívali rybáři při vážení většího počtu ryb.

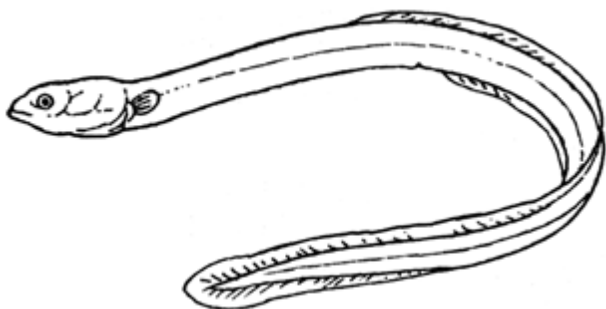
Mister Twister – vláčecí nástraha z měkčeného plastu rozmanitého tvaru a barvy. Kostrou této nástrahy je jednoduchý háček, někdy se k ní přidává i olověná hlavička, aby se zvýšila její hmotnost a dále se s ní dohodilo.

Mlíčák (hovorově mlíčňák) – samec ryb. Pohlavně dospělý samec vypouští v době tření mlíčí s chámovými buňkami (spermii), kterými oplodňuje jikry samice (jikrnačky).

Mlíčí – pohlavní produkt rybího samce. Mlíčí obsahuje spermie, které oplodňují jikry. Životnost těchto buněk je rozdílná – u pstruha asi 2 sekund, u štiky až tři minuty.

Mlok skvrnitý – živočich z řádu obojživelníků. Žije ve vodě a na vlhkých místech. Najdeme jej nejčastěji v čistých potůčcích a studánkách. Před nepřáteli – k nimž patří i některé dravé ryby – se chrání ostře žlutooranžovým zbarvením na jinak zcela černém těle. Ostatně ve vodě se zdržuje méně než na vlhkém břehu. Patří mezi chráněné živočichy.

Monté – název pro mladé úhoře, kteří putují přes Atlantský oceán k ústím evropských řek (mimo černomořského povodí).



Muchničky – dvoukřídlý hmyz, 1–5 milimetrů velké zavalité mušky, jejichž samičky citelně bodají a vpichem způsobují i dlouhodobé otoky. Dospělý hmyz létá nejvíce zvečera kolem vod.

Multiplikátor – druh navijáku, u nás jen ojediněle používaný. Je však používán v mořském rybolovu. Je podobný obyčejnému „bubnovému“, osu má však v kuličkových ložiscích a pomocí převodů se dá vlasce nebo šňůra velmi rychle navíjet. Při nahazování se roztáčí jako cívka, kterou je nutno při dopadu nástrahy na hladinu zastavit, aby se z vlasce neudělal chumel.

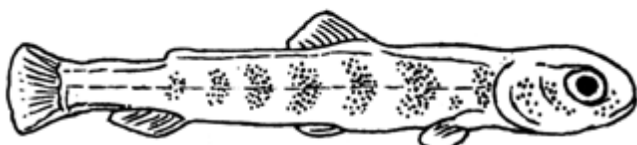
Muškaření – podle mnoha hledisek nejsportovnější způsob lovu. Vyžaduje obratnost, trénink i sílu. Používá se zvláštního muškařského prutu i šňůry, jen nástavec je z jemného vlasce. Lov záleží ve švihání šňůrou tak, aby umělá muška dopadla od nás co nejdále a co nejpřirozeněji na hladinu. Muškaření je nejvíce charakteristické pro lov na pstruhových vodách.

Muškařské šňůry – speciální jemné šňůry, které jsou pleteny z hedvábí nebo silonu. Bývají až 30 metrů dlouhé, slouží k muškaření a jsou velmi pružné.

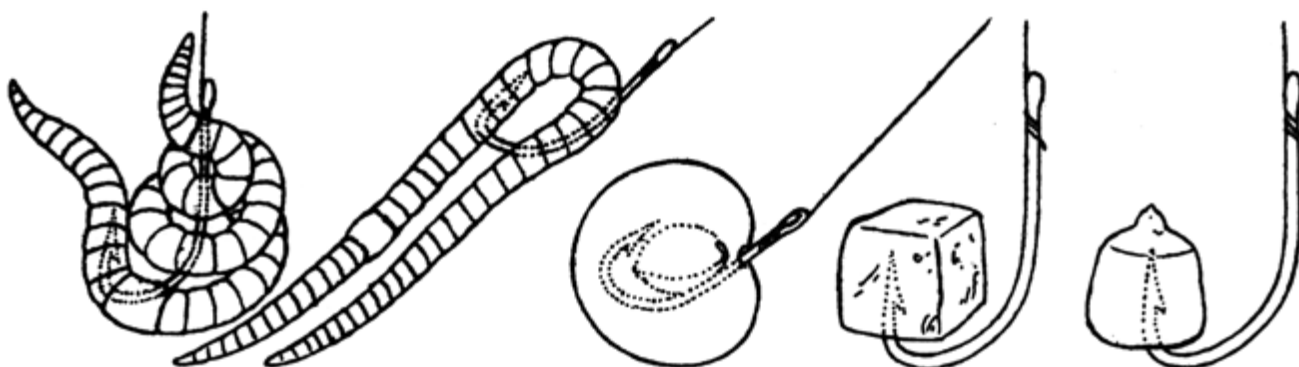
Mušle – v rybářské terminologii děrovaná velká nádoba podobná polokouli, slouží k vážení živých ryb.

Nárosty – společenství vodních organismů, zejména rostlinných, které se usazují a rozmnožují na povrchu předmětů pod hladinou (například na kamenech, ale i na rostlinách).

Násadová ryba – mladá ryba (plůdek) určená k dalšímu chovu nebo k vysazení do tekoucích vod či sportovních rybníků.



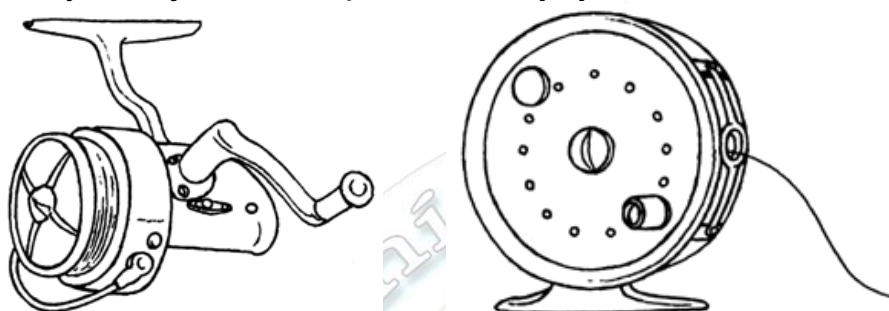
Nástraha – potravina, nebo její napodobenina, na niž lovíme ryby. Přírodní nástrahy – živočišné i rostlinné – se vyskytují v přírodě (například žížaly, drobné rybky, třešně, višně, švestky), nebo je připravujeme z těsta, vařeného hrachu, brambor. K umělým nástrahám patří třpytky, napodobeniny rybek, hmyzu, zejména mušek.



Návazec – krátký vlasec, který se navazuje na kmenový silon. Návazec je zakončen háčkem nebo umělou muškou. Návazcem je i lanko k lovu dravých ryb. Návazce bývají 30 až 250 centimetrů dlouhé.

ODRY

Naviják – strojek, který umožňuje daleké nahození nástrahy a pružné zdolávání zejména větších a těžších ryb. Obyčejný naviják tvoří jednoduchá cívka na pevné ose bez jakýchkoliv převodů. Nehodí se pro vláčení. Otáčecí naviják – cívku je možno otočit o 90 stupňů, takže může plnit i funkci smekacího navijáku. Smekací naviják je dnes nejpoužívanější. Cívka je uložena v otevřeném otočném pouzdru s řadičem. Při otáčení kličkou se cívka střídavě vysunuje a zasunuje, takže pravidelně navíjí vlasec. Cívku je možno uvolnit (při prudkém tahu ryby je to nezbytné). Muškový naviják se podobá obyčejnému, modernější mají automatické navíjení šňůry, což je vhodné při záseku ryby.



Návnada – krmivo pro ryby, převážně rostlinného původu. Vhazujeme je v určitém množství do vody v místech, kde chceme lovit, abychom nalákali ryby a navykli je současně na nástrahu. K návnadě patří zejména rozvařené brambory, strouhanka, starý chléb, napařená houska, mláto, šrot, vařená kukuřice. Nesmí se vnadit masem krví, bílými „červy“, škrkavkami, mlékárenskými odstředivými kaly, nebo mravenčími kuklami.

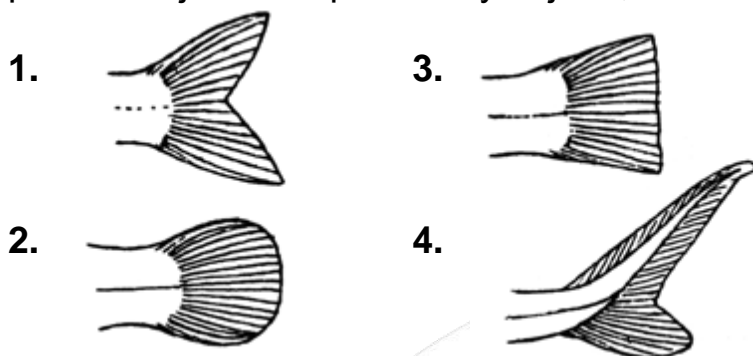
Nevod – velká tažná a hluboká síť, která se používá k lovení ryb při výlovehch rybníků.

Obratlíky – drobné zařízení na konci kmenového silonu, které umožňuje rychlou výměnu nástavců. Lidově je v rybářské mluvě obratlík nazýván karabinkou. Obratlík zabraňuje hlavně kroucení vlasce při vláčení rotační třpytkou.

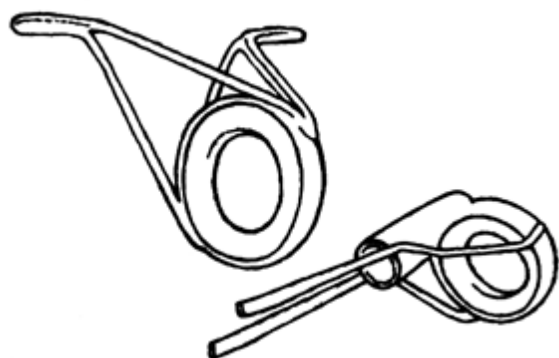


Obsádka – pojem pro určitý počet a druh ryb, které vysazujeme do rybníků a rybářských revírů. Obsádka se uvádí v počtech ryb na hektar vodní plochy.

Ocasní ploutve – ploutve, které zakončují trup rybiho těla. Jsou většinou souměrné, ale i nesouměrné (například u jesetera). Podle jejich tvaru je dělíme na čtyři druhy – vykrojené (1), rovné (2), zaokrouhlené (3), nesouměrné (4). U některých druhů ryb se ocasní ploutve mění během jejich života. Například malí pstruzi mají ocasní ploutve vykrojené, u starších se tato vykrojenost ztrácí.



Očko (též kroužek) – zařízení, kterým se vede vlasec od navijáku podél prutu k jeho špičce, a rozkládá tak tah ryby.



Oční body – období zárodečného vývoje, kdy sytě pigmentované základy očí embrya jsou pod obalem jikry dobře patrné.

Ondatra pižmová – hlodavec s hustou srstí a jemnou podsadou. Je až 40 centimetrů velká. Po stranách zadních noh má četné silné brvy a mezi prsty plovací blánu. Ušní otvory může uzavřít. Je hojná na březích řek, kanálů, potoků, rybníků. Její původ sahá do Severní Ameriky. U nás dnes žije na celém území. Živí se hlavně rostlinnou potravou, jen v nouzi požírá mlže raky a ryby. Podrývá hráze rybníků. Loví se pro cennou kožešinu. Není zatím chráněna.

Oplození – základní předpoklad pro zrození nového jedince. K oplození dochází poté, kdy chámová buňka pronikla do jikry.

Ostřice řízná – vysoká vytrvalá rostlina, která často vytváří pobřežní porost. Má šiškovitě podlouhlé klasy hnědých květů.

Orobinec – vysoká rostlina tvoří hojný porost bahnitých břehů. Na dlouhém stonku je vakovitá palice tmavohnědých květů (tzv. doutníky). Orobinec je širokolistý a úzkolistý.

Pakomárovití – čeleď dvoukřídlého hmyzu, jehož larvy jsou součástí bentosu a velmi důležitou složkou potravy kaprovitých ryb.

Pakomáři – hmyz podobný komárům; večer létají v hustých rojích nad vodami a v tomto seskupení připomínají sloup kouře. Jejich larvy (tzv. patentky) žijí v bahnitěm dnu a jsou potravou rybám. U nás je nejznámější pakomár kouřový. Na rozdíl od komárů nebodají.

Pásma – rybářské dělení tekoucích vod. Jsou čtyři: pásmo pstruhové (tvoří je chladné bystřiny s čistou vodou, bohatou na kyslík, je domovem zejména pstruha potočního, i duhového, sivena a vranky), pásmo lipanové (zahrnuje větší podhorské potoky s krátkými tišinami, kde žije především lipan podhorní), pásmo parmové (je charakteristické již pro větší toky s balvany na dně, poměrně rychle proudící. Toto pásmo bývá někdy již poměrně znečištěné, ne však natolik, aby v něm nemohla existovat parma, ale i proudník, mník, tloušť, plotice, objevuje se tam již kapr i štika a další ryby), konečně pásmo cejnové (označuje se jím voda velmi pomalu plynoucí v nížinách, bývá již poměrně znečištěná a žijí v ní všechny kaprovité ryby i sumci a candáti). Hranice pásem nejsou přesné, často se pásma překrývají. V pstruhových pásmech najdeme například i štika a tlouště.

Peán – dlouhé ploché kleštičky, které slouží k vyprošťování háčků z hrdla ryb.

Perloočky – drobní živočichové z podkmenu korýšů, významná složka v potravě ryb, zejména kaprovitých, které se živí zooplanktonem.



Perlorodka říční – u nás téměř vymizelá, mlž s černou lasturou, v níž se někdy tvoří perly. Je přísně chráněná.

Plankton – společenství drobných vodních organismů, které se volně pohybují ve vodě. Jejich pohybuje však velmi omezený. Lze je dělit na zooplankton (živočišné organismy, významná složka v potravě ryb) a fytoplankton (rostlinné organismy).

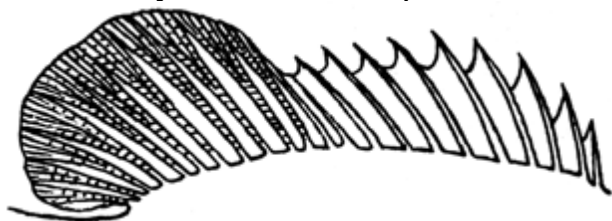
Planktonové hnízdo – malou hrázkou z chlívské mrvy uzavřená část mělčiny rybníka, kde je chován plankton. „Jáma” je malá vyhloubená nádrž na konci zátopy rybníka, kde se rovněž chová plankton.

Plevelné ryby – označení ryb bez hospodářského významu, které ubírají chovným rybám potravu. Patří mezi ně plotice, perlíni, slunky, oukleje, okouni a ježdíci i další.

Plísňová nákaza žaber – onemocnění, které zasahuje někdy kapry, zejména když teplota vody překročí 20 °C. Ryby pak hynou udušením.

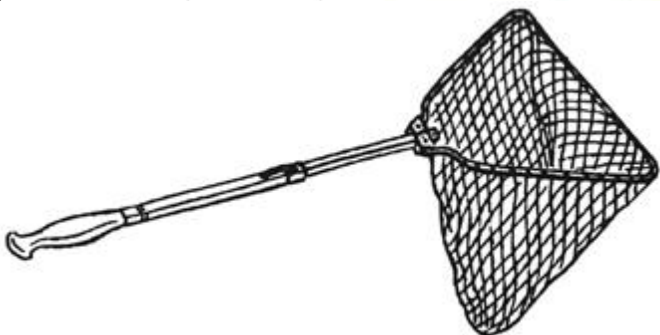
Plot – dlouhá síť, která rybám uzavírá cestu z loviště při výlovech rybníků.

Ploutevní paprsky – kostěné nebo chrupavčité útvary vyztužující ploutve ryb. Dělí se na tvrdé a měkké. Některé jsou zakončeny ostrým hrotem, například u okounovitých na hřbetní ploutvi.



Plůdkový výtažník – rybník, v němž je odchováván plůdek ryb.

Podběrák – náčiní, kterým je vylovována zdolávaná ryba. Je to hluboká síťka v pevném rámu (kulatém nebo trojúhelníkovém). Podběrák je buď skládací, nebo pevný. Rybu přivádíme nad podběrák vždy hlavou dovnitř. Muškařský (tenisový) podběrák má kratší násadu.



Pohlavní zralost – období, kdy ryby dosáhly plodnosti. Je to vyvrcholení pohlavního dospívání a ryby jsou schopny rozmnožování. Pomněnka chudokvětá – květina s drobnými kvítky světle modré barvy, je hojná na březích vod, zejména menších potoků.

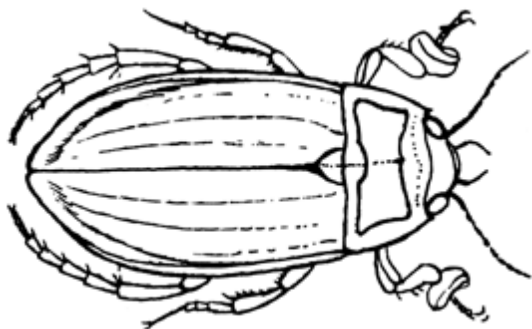
Poloumělý výtěr – výtěr generačních ryb v upraveném prostředí (například pro kapra v malém rybníčku).

Postranní boční čára – viz Boční postranní čáry

Potápka malá – vodní pták, u nás jeden z nejhojnějších z čeledi potápkovitých. Dosahuje až 42 centimetrů délky. Žije skrytě v porostech rybníků. Spolu s potápkou černokrkou a rudokrkou je u nás chráněná.

Potápka velká (až 80 centimetrů) – známá jako roháč, je naší největší potápkou a živí se plevelnými rybkami a larvami vodního hmyzu. Svá mláďata vozí na hřbetě.

Potápník vroubený – brouk asi 4 centimetry velký. Ve velkých rybnících škodí na rybím potoře stejně jako jeho dravá larva, která dosahuje až 6 centimetrů délky. Dobře létá, zvečera vyhledává nové nádrže. U nás žije ještě pět menších druhů. Potápník není příliš hojný.



Potkan – hlodavec z čeledi myšovitých, dosahuje délky až 27 centimetrů. Žije poblíž lidských sídel v kanálech, stokách, ale i v přírodních tocích. Je výborný plavec i pod vodou. Živí se vším požitelným, i mrtvými rybkami, při přemnožení napadá i živé, dospělé ryby. Je nejškodlivějším savcem – ničí zásoby potravin a přenáší nebezpečná onemocnění.

Potrava ryb – soubor nejrůznějších látek, organismů, živých i neživých, které tvoří nezbytný předpoklad pro vývoj a život ryb. Je to především bentos a plankton (viz hesla), ale i někteří obojživelníci, ba i drobní hlodavci. K drobným živočichům, kteří tvoří nejobvyklejší součást potravy ryb, patří bičíkovci, rozsivky, blešivec, beruška vodní, buchanky, perloočky aj. Dravé ryby se pak živí většinou malými rybkami, mezi nimiž si vybírají nemocné, nebo nejméně zdatné jedince. Tak přispívají i k ozdravení druhu.

Požerákové zuby – náhrada u kaprovitých a sekavcovitých za zuby, které jsou běžné u jiných druhů ryb. Požerákové zuby jsou v zadní části žaberní dutiny, vznikly přeměnou pátého žaberního oblouku a slouží ke zpracování, rozmělnění hrubší potravy.



Povodí – oblast určitého toku a jeho přítoků.

Povolenka – doklad, který opravňuje k rybolovu. Svým členům ho vydávají organizace Českého a Moravského rybářského svazu. Jsou na pstruhové a mimopstruhové vody a také podle území – místní, krajské a celosvazové.

Prut – základní součást výbavy pro rybářský sport. Rozlišují se podle materiálu, z něhož jsou zhotoveny – bambusové, tonkinové (druh bambusu), lepené (též štípané) jsou tvořeny z rozštěpených částí tonkinu, dále kovové (z hliníku), laminátové – hlavně dnes používané z plastů (plný a dutý laminát) i grafitu jsou velmi lehké, pevné a pružné. Podle velikosti rozeznáváme pruty krátké (pro lov přívlačí), jsou asi 150 centimetrů dlouhé, pak střední (do tří metrů), používají se při lovu na položenou; posléze dlouhé (přes tři metry) pro lov na plavanou. Odlišný je muškařský prut s upevněním navijáku na konci rukojeti.

Pryskyřník plamének – dvouděložná rostlina u břehů vod. Lodyha rostliny je poléhavá, má drobné žluté květy. Je rozšířena od nížin až do hor. Podobně jako pryskyřník velký (až 150 centimetrů velký, tedy třikrát větší než p. plamének) je tato rostlina velmi jedovatá.

Přebírka – mělký koš k třídění ryb.

Puškvorec obecný – nápadně aromatická léčivá bylina s tlustým plazivým oddenkem. Pochází z východní Indie, u nás zdomácněl. Roste na březích klidných a bahnitých vod.

Racek chechtavý – vodní pták velký asi jako holub, šedý, i bílý, hlavu má tmavou, hnědou, zobák hákovitě zahnutý. Živí se většinou rybami, které loví u hladiny. Mrtvé ryby nesbírá. Přenáší rybí tasemnice a motolice. Rackové jsou u nás zákonem chráněni.

Rákos obecný – šedozelená tráva tvořící rozsáhlé porosty kolem stojatých vod. Suchý rákos sloužil k tvorbě některých výrobků, zejména košíků a brašen.

Rdesno – červivec a blešník – rostliny na obnažených dnech rybníků. Mají zelené a růžové květy.

Rejsek vodní – hmyzožravec z čeledi rejskovitých (není hlodavec, i když je podobný myšce). Má hustý kožíšek s dlouhým vlasem, který voda nesmáčí. Žije na březích toků, místy je velmi hojný. Dosahuje délky sotva deseti centimetrů.



Rekultivace rybníku – soubor opatření, která odstraňují pustnutí rybníků. Do rekultivace patří odbahňování rybníků, vyhrnování a prohlubování jejich dna, úprava břehů, odstranění přebujelých porostů atd.

Roček – ryba ve stáří jednoho roku, zpravidla po dokončení jednoho vegetačního období. Pojem, který se používá především u lososovitých ryb. Například dvouroček je ryba stará dva roky, na konci druhého vegetačního období.

Ryba tržní (konzumní, vážná) – kapr starý tři roky.

Rybářská stráž – kontrolní orgán ustavený, národním výborem k prověření dokladů osob, které loví ryby, a k dozoru nad pořádkem v revírech, resp. k ochraně chráněných vod.

Rybářské doklady – soubor dokumentů opravňující k sportovnímu rybolovu. Patří k nim: státní rybářský lístek (vydává se na rok až deset let) a dále povolenka, přehled o úlovcích (záznam o docházce k vodě), členská legitimace Českého a Moravského rybářského svazu.

Rybářský zákon – základní právní norma, která stanoví zásady hospodaření na rybnících a tekoucích vodách.

Rybník – umělá vodní nádrž určená hlavně k chovu ryb. Podle potřeby lze rybníky, vypouštět a znovu napouštět. U nás rozeznáváme tyto rybníky: pramenný (je napájen podzemními prameny), nebeský (je naplňován vodou ze srážek), průtočný (napájí jej protékající potok nebo i řeka). Podle umístění jsou pak rybníky lesní (jsou stíněné a mají kyselou vodu), luční (v loukách), polní (v polích), návesní (v obcích, kde slouží převážně jako protipožární nádrž).

Rybolovná technika – souborné označení dovedností v ovládnutí rybářského prutu pro nejrůznější způsoby lovu (viz lov), V rybolovné technice jsou pořádány závody i mezinárodního charakteru.

Rybovody (rybí přesmyky) – druh vodního díla, které umožňuje rybám překonávat vážné překážky (jezy, splavy, zdymadla).

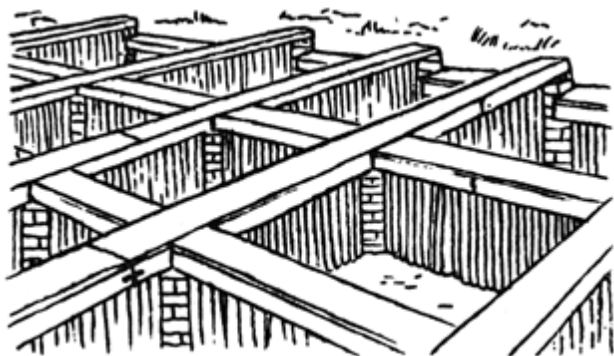
Rychlený plůdek – rybí plůdek rychle narostlý v mimořádně příznivých podmínkách ve stáří 3 týdnů. Je určen k dalšímu nasazení v rybnících i tekoucích vodách.

Řasy – jedno i více buněčné organismy rostlinné, jsou významnými producenty organické hmoty ve vodách.

Řízkovnice (konvice) – nádoba, která slouží k přenášení i úschově živých rybek, především nástražních. Je jednoduchá i dvojitá. Vnitřní nádoba má v bocích i ve dnu otvory a ponořuje se do tekoucí vody. Pokud je jednoduchá, musí se rybkám častěji měnit voda.



Sádky – vodní nádrže určené k přechovávání konzumních i chovných ryb. Vyžadují stálý přítok čerstvé, na kyslík bohaté vody.



Samočistící schopnost vody – vlastnost vody, která ji umožňuje zbavit se po určité době některých nečistot za spolupůsobení fyzikálních, chemických a biologických vlivů.

Sedimenty – nerozpustné látky, které se z vody oddělily přirozeným usazováním.

Sinice – jedno- i více buněčné organismy blízké bakteriím a podobné řasám. V některých rybnících se masově rozmnožují a vytvářejí tzv. vodní květ.

Sítina rozkladitá – jednoděložná vytrvalá rostlina u vod a na vlhkých loukách až 80 centimetrů vysoká. Její rozkladité květenství fialové barvy je nad polovinou světle zelených, téměř hladkých lodyh.

Skluž – dřevěný nebo laminátový žlab, po němž se ryby s vodou vypouštějí z přepravních nádob do rybníka nebo sádek.

Skish (muška skish) – disciplína v soutěžích rybolovné techniky. Závodník provádí hody muškovým prutem muškami na pět terčů vzdálených 13 metrů.

Skokan zelený – žába dlouhá až 15 centimetrů. Větší pulci skokana požírají i rybí potěr. Dospělý skokan se živí škodlivým vodním hmyzem, a tak na druhé straně rybám prospívá.

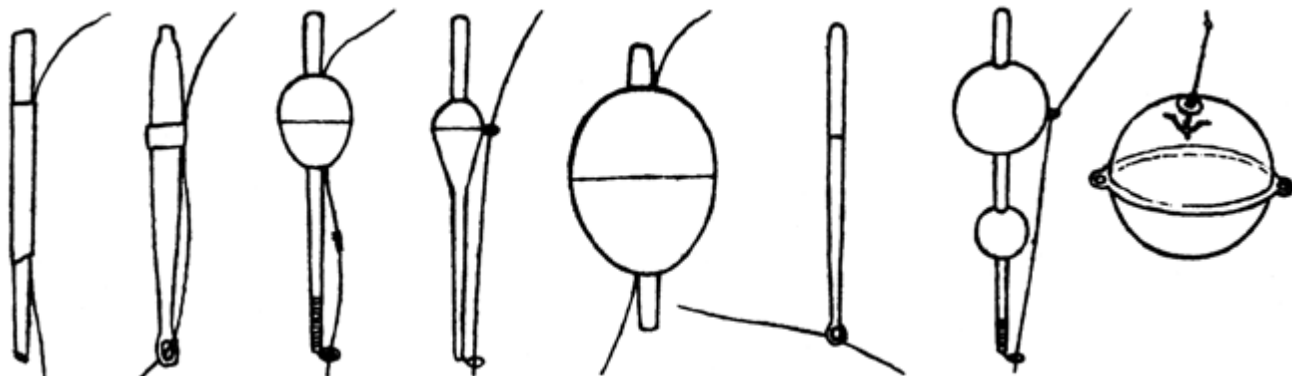


Skorec vodní – černoohnědý pták velký asi jako kos. Má typickou bílou náprsenku, žije ponejvíce u kamenitých potoků a staví bytelné kulovité hnízdo. Hnízdí dvakrát do roka. Loví na dně potoků hlavně larvy vodního hmyzu i drobné rybky. Patří mezi chráněné ptáky.

Skřele – kryt žaberního ústrojí ryb. Pracují podobně jako pumpa.

Slup – zařízení na odchyt ryb. Bývá součástí jezů. V bočním náhonu se přivádí voda toku na dřevěný koš, který je několik metrů dlouhý. Ryby táhnoucí po proudu jsou strhávány do slupu, odkud se již nemohou dostat. Slupy lze zvedat a uvězněné ryby, vybírat.

Splávek – v rybářské terminologii návěštné zařízení, které signalizuje zabrání ryby. Splávek udržuje nástrahu v žádané hloubce ve stojatých vodách, v tekoucích slouží hlavně k přepravě nástrahy nade dnem, nebo umožňuje, aby byla vlečena po dně. Vyrábí se z korku, balzy, plastů i husího brku. Je upravován tak, aby při braní kladl rybě co nejmenší odpor.



Splešťule blátivá – statná vodní ploštice. Hmyz, který žije v bahně na okraji stojatých a pomalu tekoucích vod. Živí se vodními živočichy, ale i jikrami a plůdkem. Je až 22 milimetrů velká.

Spojka – menší kovové trubky, kterými lze spojit jednotlivé části prutu. Lidové též „cvingle”.

Sportovní vody – úseky tekoucích a stojatých vod (revíry), kde lze podle Rybářského řádu lovit ryby. Dělí se na pstruhové a mimopstruhové.

Státní rybářský lístek – jeden ze základních dokladů, který opravňuje k sportovnímu rybolovu.

Stavidlo – hrací těleso na přítoku vody do rybníka nebo sádek, kterým se reguluje přítok.

Strojení rybníka – vypouštění rybníka až na loviště a přípravu lovu.

Šťovík – dvouděložná, rdesnovitá rostlina hojná podél tekoucích (šťovík vodní). Má Jehlancová květenství, široké spodní listy. U nás je několik druhů, všechny však rostou na vlhkých místech, poněkud u vody. Šťovík alpský, kadeřavý, klubkatý, krvavý, kyselý (nejznámější), přímořský, vodní.

Šupiny – rohovité a kožovité částečky, které chrání rybí tělo. Jsou seřazeny v pravidelných podélných řadách.

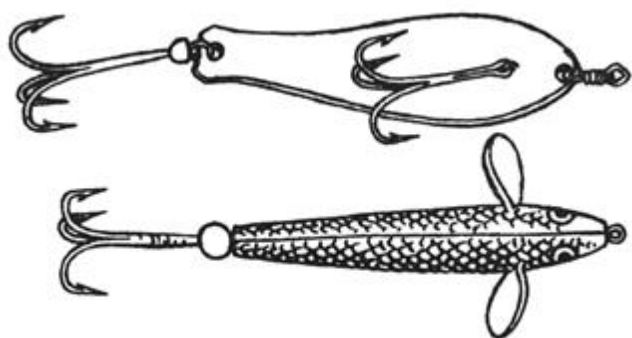
Tažné ryby – ryby, které táhnou z moří do řek a opačně. Jde především o lososy a úhoře, jesetery a minule.

Trdliště – místo přirozeného rozmnožování (tření) ryb.

Třecí rybník – mělký rybník pro hromadný výtěr ryb a poté pro odchov plůdku.

Tření – období, kdy se pohlavně dospělé samice ryb (jikrnačky) a samci (mlíčáci) třou. Jikrnačky ze sebe vydávají jikry, které samec oplodňuje mlíčími (spermiemi, chámovými buňkami). Rozmnožování se děje v přirozeném prostředí. Oplození jiker lze dosáhnout rovněž umělým výtěrem.

Třpytka – kovová nástraha, zpravidla napodobuje tvar i zbarvení menší rybky.



Tuková ploutvička – malá kožnatá ploutvička bez paprsků, která je umístěna za hřbetní ploutví lososovitých ryb. Má ji také Sumeček americký.

Udice, udička – háček, ale i název pro celé rybářské náčiní (prut, vlasec, naviják, návazce, háček, splávek a olůvko).

Umělé mušky – napodobenina létavého hmyzu, na kterou lovíme pstruhy, siveny, lipany, tlouště, plotice, boleny, oukleje i jeseny. Umělé mušky rozdělujeme na suché (mají plavat na hladině, nesmějí ji však brázdit) a mokré (představují utopený hmyz unášený proudem).



Uzly rybářské – spojení, které svazuje vlasec s návazcem, nebo přímo s háčkem.

Užovka – plaz, dlouhý 1 až 1,20 metru s nápadnými žlutými skvrnami za hlavou, které mají podobu půlměsíce. Živí se žábami i rybím plůdkem a násadou. Není jedovatá.

Váčkový (vykulený) plůdek – úsek vývoje ryby, který zahrnuje čas od zrození (vykulení) rybky do doby, kdy spotřebuje všechny výživné látky žloutkového váčku a začne se sama živit.

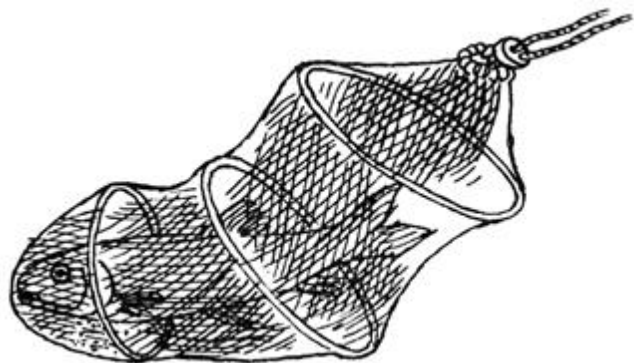
Vatka – menší tažná síť s hlubokým jádrem, která je používána při výlovu menších rybníků.

Vázka – uváznutí udičky ve vodě, nejčastěji u dna, za větve nebo kameny.

Vážka – řád hmyzu. U nás je velmi hojná vážka ploská, až 45 milimetrů veliká; její larvy žijí ve stojatých vodách, v jílovitých tůních. Létá velmi rychle i daleko od vody. Larvy i dospělý hmyz jsou velmi dravé podobně jako šídlo modré, které je téměř dvakrát tak velké jako vážka a patří k nejrychlejším letcům. Celkem u nás žije asi 8 druhů.

Vegetační období – období od jara do raného podzimu, kdy teploty umožňují zdárný vývoj jak rostlin, tak většiny živočichů. V rybářství se vegetačním obdobím myslí doba, kdy ryby přijímají potravu, a tudíž také rostou.

Vezírek – lidový název pro síťku na ulovené ryby, ve které je úlovek uchován živý. Síťka má pytlovitý tvar, který musí být vyztužen nejméně dvěma kruhy, aby v ní měly ryby dostatečnou volnost. Horní konec vezírku stahujeme, aby ryby z ponořené sítě, neunikly.



Vidličky – tyčky na horním konci rozdvojené. Zapichují se na břehu do země a pokládá se na ně prut při lovu „na položenou“. Nesmí se pořizovat z větviček křoví a stromků! Nejlepší jsou kovové, nastavitelné.

Vířníci – drobnohlední živočichové z kmene hlístů. Vyskytují se hromadně jako složka planktonu. Slouží za potravu rybího plůdku v době jeho líhnutí (dokud není schopen přijímat větší potravu).

Vláčení – namáhavý sportovní způsob lovu. Nástrahu (třpytku nebo mrtvou rybkou) táhneme vodou a napodobujeme tak raněnou, nebo nemocnou rybkou.

Vlasec (vlas) – rybářská šňůra z plastu, v hovorové řeči silon nebo imitace. Silonový vlasec nejlépe odolává tahu ryby, je pružný i pevný. Nejméně pevný je však v uzlech, kde (zejména starší) někdy praská. Sílu vlasce volíme podle druhu ryb, které chceme lovit zpravidla od 0,15 do 0,40 milimetru. K lovu sumců volíme i silnější.

Vodní květ – společenství drobných, mikroskopických rostlin (sinic), tvořící hustou zelenou vrstvu na stojatých vodách v letních měsících.

Vodní rostliny – různé druhy rostlin, které často nacházíme ve vodě. Patří k nim například lukušník, stulík, leknín, hvězdoš, rdesno, šípatka, rdest, zblochan, okřehek aj.

Vodoměrky – hmyz z rodu ploštic s úzkým, až 12 milimetrů dlouhým tělem (vodoměrka štíhlá). Vodoměrky jsou dravé, vysávají kořist při hladině. Jsou hojné zejména v nižších polohách.

Vodomil černý – velký brouk až 47 milimetrů). Dospělý se živí rostlinami, larva je dravá.

Vody – označení různých typů vod podle charakteristických znaků. Rozlišujeme: voda brakická (smíšená sladká voda s mořskou), divoká prudce tekoucí v horských bystřinách, nebo při povodních), otevřená (spojená ramenem nebo stokou s hlavním tokem), tažná (tekoucí), stojatá (v rybnících a tůních), zapadlá (pokles hladiny pod normální výši).

Volavka popelavá – největší pták z čeledi volavkovitých (až 91 centimetrů vysoká), živí se plevelnými rybami, na poli někdy loví též hraboše. U nás žije ve větších rybníčních oblastech. O něco menší volavky červená, stříbřitá a bílá, jsou u nás chráněny.

Vydra říční – lasicovitý savec, šelma přizpůsobená životu ve vodě. Mezi prsty na nohou má plovací blány. Žije na březích čistých a neregulovaných toků. Podrobnosti o jejím životě jsou dosud málo známy. Živí se vodními obratlovci, hlavně plevelnými a nemocnými rybami. Je chráněná.

Vylovení ryby – vyvrcholení rybolovu. K vylovení má dojít ve chvíli, kdy je ryba dostatečně unavena pokládá se na bok. Opatrně ji přitahujeme na dosah podběráku, který v hlubší vodě ponořujeme pod hladinu. Když je ryba nad sítkou, podběrák nadzdvihujeme tak, aby do sítky vklouzla ryba hlavou napřed. Rybu podběrákem nikdy nepronásledujeme.

Výtažník – rybník, v němž je odchovávána ná sada.

Výtěr ryb – umělé rozmnožování ryb v umělých líhních.

Vývařiště – dláždění, nebo betonový prostor pod přepadem, kde se tlumí síla vodního proudu.

Wobler (česky šmatloun) – umělá nástraha k vláčení při lovu dravých ryb. Podle materiálu, z něhož jsou woblery zhotoveny, se dělí na plovoucí (z balzy, nebo jiného lehkého dřeva) a potápivé (z plastu). Woblery mají tvar rybky. Vpředu je přítlačná ploška, která při navíjení potápí nástrahu do určité hloubky.

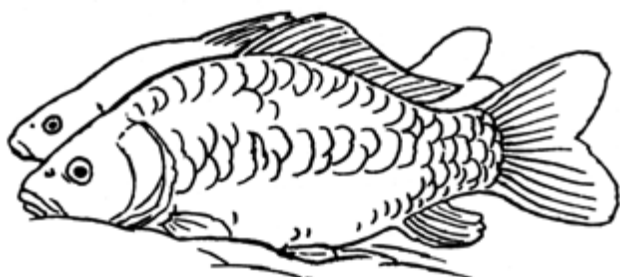
Zarážky – tělíška, která zabraňují klouzání olůvka k háčku. Jsou buď z ventilkové gumičky, nebo bužírky, o délce 0,50 až 1,00 cm. Můžeme použít i broček či obratlíků (karabinek).

Zátah – stažení lovné sítě (nevodu) s rybami do loviště.

Zátěže – olověná tělíška, která stahují nástrahu ke dnu nebo do hloubky. Slouží také k lepšímu nahození nástrahy. Zátěže, lidově též olůvka nebo olovo, mají různý tvar (kuličky, kužele nebo tvar plíšku). Jsou pevné, nebo snímatelné (broky se zářezem). Umisťujeme je nejméně 20 centimetrů od háčku.

Zblochan vodní – jednoděložná rostlina z čeledi lipnicovitých. Je jedním z 16 druhů (u nás jen pěti druhů) statných vodních nebo bažinných trav, rostoucích hlavně u břehů.

Zdolávání ryby – důležité stadium lovu, kdy se snažíme po záseku dostat rybu do podběráku nebo na břeh. Větší rybu musíme do jisté míry unavit, než ji přivedeme k podběráku. Povolujeme jejímu tahu, máme povolenu brzdu u navijáku, prut špičkou kolmo k obloze a dbáme, aby vlasce byl stále napjatý, jinak se může ryba uvolnit z háčku. Délka zdolávání záleží také na síle vlasce, je-li slabší, trvá déle.



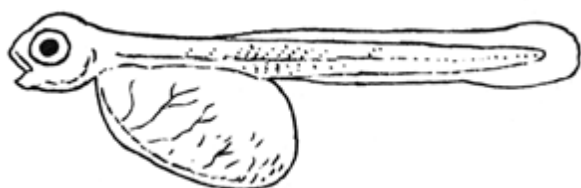
Zimní spánek ryb – stav většiny druhů ryb a zimním období, kdy nepřijímají potravu, jejich tep je nepoměrně slabší, sotva pohybují žábry. Za zimního spánku se ryby shlukují do prohlubně dna (lože) nebo v komorovém rybníku, a přečkávají tak zimu a s ní i nedostatek potravy.

Znakoplavky – hmyz z rodu ploštic. Jsou dravé, plavou rychle hřbetem dolů. Znakoplavka obecná je hojná na celém našem území. Svým bodavým sosákem může způsobit i lidem nepříjemné zranění, neboť do rány vstříkne jed.

Zoo bentos – drobní živočichové dna, významná složka v potravě ryb.

Žábry – dýchací ústrojí ryb. Zdravé žábry mají živě červenou barvu.

Žloutkový váček – vakovitá zásobárna potravy pro život vylíhlého plůdku v prvních dnech.



Přepracoval David Žák z publikace **Ryby našich vod**

Děkuji autorům publikace:

Stanislav Vodinský, Martin Vodinský, Květoslav Hísek